

中華民國101年



臺中市和平區

# 人口成長概況 分析



臺中市和平區公所會計室編印  
中華民國102年6月出版

# 目

# 錄

壹、前言 .....	1
貳、簡要分析 .....	2
一、人口規模 .....	2
(一)、臺中市各區人口分布 .....	2
(二)、歷年總人口成長概況 .....	5
(三)、臺中市各區戶量/人口密度 .....	7
(四)、歷年戶量/人口密度 .....	11
二、人口結構 .....	14
(一)、臺中市各區/本區性比例分析 .....	14
(二)、年齡層分析 .....	17
(三)、教育程度分析 .....	21
三、人口動態 .....	23
(一)、出生及死亡 .....	23
(二)、人口之地域移動 .....	24
四、婚姻狀況 .....	26
參、結論 .....	28
肆、參考資料 .....	29

# 臺中市和平區 101 年人口簡要分析

## 壹、前言

近年來，由於經濟蓬勃發展，社會轉型迅速，加以醫療科技進步，衛生條件提升，國民健康改善，致人口數量、分布、結構、變遷、特徵等均呈顯著的變化，例如低出生率、人口零成長、晚婚遲育及人口老化等問題。

臺灣目前已邁入人口成長減緩年代，未來的 5 年至 15 年將會轉變為人口負成長，屆時，不但要面對高齡社會的老人扶養問題，更需要面生產力下降，進而影響國家競爭力及國民生產毛額的狀況。因此，確實掌握人口變動情形，妥善規劃以質代量的人口政策，實不容忽視。

人口統計即在運用統計方法，蒐集、整理、分析、編輯及發布有關人口成長變動現象及因果關係，以瞭解現今經濟、社會、文化發展之狀況，並推論未來可能之趨勢，提供當政者決策之參據。

和平區原是泰雅原住民居住的地方，地廣人稀。日據時代，原屬東勢郡，劃為山地理蕃行政區，所有民政、教育、衛生和行政業務，都由警察綜理，一直到臺灣光復後，始劃本區為臺中縣行政區域之一，並命名為「和平」。

本區位處於臺中市之東北角，東倚中央山脈南湖山、北依雪山山脈、南接合歡山、大禹嶺，三面環山與橫貫其中的大甲溪流域自成完整的天然疆界。此外，本區因地勢較高〔海拔 1010~3000 公尺間〕，年平均溫度約 18°C 上下，四季氣候舒爽宜人，重要的農產品有：甜柿、梨子、蘋果、水蜜桃、梨山高麗菜、包心菜、麻竹筍……等鮮嫩甘甜的高山蔬果。

目前常住區內的人口屬老年和幼童，青壯年多出外謀生、求學，這和本區地理環境偏僻有關。

## 貳、簡要分析

### 一、人口規模

#### (一)、臺中市各區人口分布

臺中市土地總面積為 2,214.8968 平方公里，101 年底總居住人口數為 2,684,893 人，行政區域共劃分為 29 個區。本區土地面積為 1,037.8192 平方公里，占臺中市土地總面積 46.86%，序位為第 1 名；本區 101 年底總居住人數為 10,556 人，占臺中市地區總人口數 0.39%，序位為第 29 名。由此數據，本區是臺中市人口密度最低的區域。

表一 臺中市各區成長概況

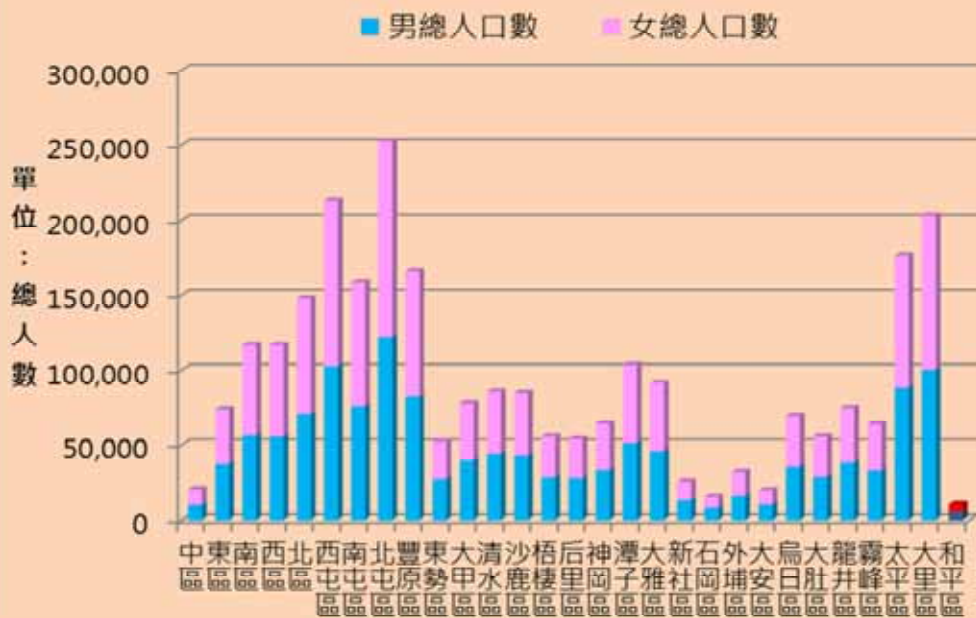
單位：平方公里、人、%

區別	土地面積	占總面積(%)	序位	總人數	占總人口(%)	序位	男總數	女總數	人口密度
臺中市合計	2,214.8968			2,684,893			1,333,194	1,351,699	1,212.20
中區	0.8803	0.04	29	20,647	0.77	26	10,259	10,388	23,454.50
東區	9.2855	0.42	25	74,282	2.77	16	37,317	36,965	7,999.78
南區	6.8101	0.31	27	116,807	4.35	8	56,518	60,289	17,152.02
西區	5.7042	0.26	28	116,784	4.35	9	55,745	61,039	20,473.34
北區	6.9376	0.31	26	147,798	5.50	7	71,381	76,417	21,303.91
西屯區	39.8467	1.80	14	212,750	7.92	2	102,739	110,011	5,339.21
南屯區	31.2578	1.41	19	158,300	5.90	6	76,345	81,955	5,064.34
北屯區	62.7034	2.83	7	252,668	9.41	1	122,197	130,471	4,029.57
豐原區	41.1845	1.86	12	166,085	6.19	5	82,343	83,742	4,032.71
東勢區	117.4065	5.30	3	52,403	1.95	23	27,138	25,265	446.34

區別	土地面積	占總面積(%)	序位	總人數	占總人口(%)	序位	男總數	女總數	人口密度
大甲區	58.5192	2.64	9	77,986	2.90	14	39,542	38,444	1,332.66
清水區	64.1709	2.90	6	85,734	3.19	12	44,201	41,533	1,336.03
沙鹿區	40.4604	1.83	13	84,797	3.16	13	43,073	41,724	2,095.80
梧棲區	16.6049	0.75	24	55,857	2.08	21	28,222	27,635	3,363.89
后里區	58.9439	2.66	8	54,089	2.01	22	27,668	26,421	917.64
神岡區	35.0445	1.58	17	64,534	2.40	18	33,166	31,368	1,841.49
潭子區	25.8497	1.17	22	103,516	3.86	10	51,456	52,060	4,004.53
大雅區	32.4109	1.46	18	91,367	3.40	11	45,918	45,449	2,819.02
新社區	68.8874	3.11	5	25,378	0.95	25	13,240	12,138	368.40
石岡區	18.2105	0.82	23	15,763	0.59	28	8,196	7,567	865.60
外埔區	42.4098	1.91	11	31,797	1.18	24	16,361	15,436	749.76
大安區	27.4045	1.24	21	19,910	0.74	27	10,458	9,452	726.52
烏日區	43.4032	1.96	10	70,068	2.61	17	35,428	34,640	1,614.35
大肚區	37.0024	1.67	16	55,863	2.08	20	28,634	27,229	1,509.71
龍井區	38.0377	1.72	15	75,138	2.80	15	38,104	37,034	1,975.36
霧峰區	98.0779	4.43	4	64,183	2.39	19	32,909	31,274	654.41
太平區	120.7473	5.45	2	176,594	6.58	4	88,434	88,160	1,462.51
大里區	28.8759	1.30	20	203,239	7.57	3	100,504	102,735	7,038.36
<b>和平區</b>	<b>1,037.8192</b>	<b>46.86</b>	<b>1</b>	<b>10,556</b>	<b>0.39</b>	<b>29</b>	<b>5,698</b>	<b>4,858</b>	<b>10.17</b>

資料來源：臺中市政府主計處。

圖一 臺中市 101 年底各區人口分布概況



## (二)、歷年總人口成長概況

依下圖之說明，本區人口成長概況以 99 年度，成長速度最為顯著，用以直條圖再加上趨勢線表示，人口數在 91 年底至 98 年底逐年下降，到 99 年底上升後又下降的情況。就以 100 年底至 101 年底比較，2 年間人口減少 127 人，究其人口數增減之變動來源，顯示 101 年自然增加率-5.37‰，101 年社會增加率-6.59‰，人口增加率為二者相加-11.96‰。

由於人口總數增加幅度，在出生率較高社會，往往成為人口問題焦點，相對的，人口總數減緩時，應將注意力轉向人口結構之調整，避免人口減緩時期邁入老年時，造成扶養結構之社會問題。

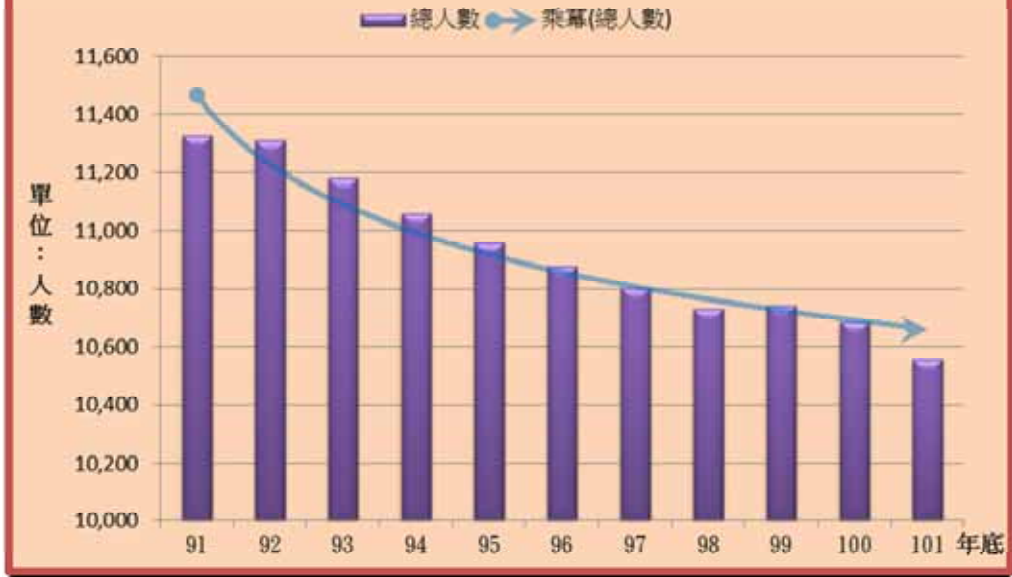
表二 和平區歷年人口成長概況

單位：人、%

年底別	總人數	人口成長率	男總數	女總數
91 年底	11,324	0.06	6,329	4,995
92 年底	11,309	-0.13	6,284	5,025
93 年底	11,181	-1.13	6,189	4,992
94 年底	11,058	-1.10	6,092	4,966
95 年底	10,960	-0.89	6,044	4,916
96 年底	10,880	-0.73	5,997	4,883
97 年底	10,803	-0.71	5,942	4,861
98 年底	10,730	-0.68	5,864	4,866
99 年底	10,743	0.12	5,855	4,888
100 年底	10,683	-0.56	5,782	4,901
<b>101 年底</b>	<b>10,556</b>	<b>-1.19</b>	<b>5,698</b>	<b>4,858</b>

資料來源：和平區公所會計室人口月報。

### 圖三 和平區歷年人口成長概況



人口成長率指（本年度總人口數減前年度總人口數後除以前年度總人口數乘以百分比），民國 99 年是近十年成長率之高峰期。而從 91 至 101 年底，人口成長率則逐年遞減，尤其在 101 年達近十年成長率之最低；由於本區位處偏遠之山區，人口集中趨勢較不明顯，礙於地形、距離等因素導致各項資源集中及公共設施建設不易，造成本區發展不均，產生人口外流的現象。

### 圖四 和平區歷年人口成長率





### (三)、臺中市各區戶量/人口密度

臺中市 101 年底總人口數為 2,684,893 人，戶數為 883,302 戶，平均每戶人口數為 3.04 人。本區 101 年底總人口數為 10,556 人，戶數為 4,391 戶，各占臺中市地區人口數為 0.39%，戶數為 0.50%，序位為第 29 名，每戶平均人口數為 2.40 人，序位為第 29 名。由分析數據顯示本區占全市戶數比及每戶平均人口數均為最低，為防止本區人口數逐年減少，應積極利用及開發山地大自然資源，發展本區觀光精緻休閒農業，以改善區民所得收入，防止人口流失。

表三 臺中市各區戶數與每戶平均人數

單位：人、戶、人/戶

區別	人數	戶數	序位	戶量(人/戶)	序位
臺中市合計	2,684,893	883,302		3.04	
中區	20,647	8,058	25	2.56	28
東區	74,282	26,552	12	2.80	23
南區	116,807	44,238	8	2.64	26
西區	116,784	44,186	9	2.64	25
北區	147,798	57,229	4	2.58	27
西屯區	212,750	76,920	2	2.77	24
南屯區	158,300	55,935	6	2.83	22
北屯區	252,668	87,538	1	2.89	21
豐原區	166,085	51,085	7	3.25	15
東勢區	52,403	17,163	20	3.05	20
大甲區	77,986	22,118	15	3.53	4
清水區	85,734	25,516	13	3.36	12
沙鹿區	84,797	25,472	14	3.33	13
梧棲區	55,857	16,406	21	3.40	9
后里區	54,089	15,124	23	3.58	2
神岡區	64,534	18,215	19	3.54	3
潭子區	103,516	33,754	10	3.07	19
大雅區	91,367	27,054	11	3.38	10
新社區	25,378	7,409	26	3.43	8
石岡區	15,763	4,881	28	3.23	16

區別	人數	戶數	序位	戶量(人/戶)	序位
外埔區	31,797	9,058	24	3.51	6
大安區	19,910	5,315	27	3.75	1
烏日區	70,068	21,523	16	3.26	14
大肚區	55,863	16,254	22	3.44	7
龍井區	75,138	21,349	17	3.52	5
霧峰區	64,183	19,095	18	3.36	11
太平區	176,594	56,822	5	3.11	18
大里區	203,239	64,642	3	3.14	17
<b>和平區</b>	<b>10,556</b>	<b>4,391</b>	<b>29</b>	<b>2.40</b>	<b>29</b>

料來源：臺中市政府主計處統計年報。



臺中市人口密度：臺中市土地面積為 2,214.8968 平方公里，101 年底總人口數為 2,684,893 人，人口密度 1,212.20 人/平方公里。本區土地面積為 1,037.8192 平方公里，101 年底總人口數為 10,556 人，人口密度 10.17 人/平方公里，在 29 區位第 29 名。由此可知，本區為全市面積最大，人口密度最低的地區。本區人口密度稀疏之主因，除了人口數及幅員面積因素之外，更因本區地形多丘陵，開發不易，無法吸引外來人口，使得人口密度更為降低。

表四 臺中市各區人口密度

單位：平方公里、人、人/平方公里

區別	土地面積	總人數	人口密度	序位
臺中市合計	2,214.8968	2,684,893	1,212.20	
中區	0.8803	20,647	23,454.50	1
東區	9.2855	74,282	7,999.78	5
南區	6.8101	116,807	17,152.02	4
西區	5.7042	116,784	20,473.34	3
北區	6.9376	147,798	21,303.91	2
西屯區	39.8467	212,750	5,339.21	7
南屯區	31.2578	158,300	5,064.34	8
北屯區	62.7034	252,668	4,029.57	10
豐原區	41.1845	166,085	4,032.71	9
東勢區	117.4065	52,403	446.34	27
大甲區	58.5192	77,986	1,332.66	21
清水區	64.1709	85,734	1,336.03	20
沙鹿區	40.4604	84,797	2,095.80	14
梧棲區	16.6049	55,857	3,363.89	12
后里區	58.9439	54,089	917.64	22
神岡區	35.0445	64,534	1,841.49	16
潭子區	25.8497	103,516	4,004.53	11
大雅區	32.4109	91,367	2,819.02	13
新社區	68.8874	25,378	368.40	28
石岡區	18.2105	15,763	865.60	23
外埔區	42.4098	31,797	749.76	24
大安區	27.4045	19,910	726.52	25

區別	土地面積	總人數	人口密度	序位
烏日區	43.4032	70,068	1,614.35	17
大肚區	37.0024	55,863	1,509.71	18
龍井區	38.0377	75,138	1,975.36	15
霧峰區	98.0779	64,183	654.41	26
太平區	120.7473	176,594	1,462.51	19
大里區	28.8759	203,239	7,038.36	6
<b>和平區</b>	<b>1,037.8192</b>	<b>10,556</b>	<b>10.17</b>	<b>29</b>

資料來源：臺中市政府主計處統計年報。



#### (四)、歷年戶量/人口密度

本區歷年戶數，以 100 年底與 101 年底相較，101 年減少 28 戶，2 年間總人口數減少 127 人，使得家庭平均人數略減。就家庭戶量指標而言，戶量之大小規模影響家庭戶數及家庭經濟情況，亦為制定住宅政策及住宅設計時之重要參考依據。大體而言，都市化程度愈高之地區，戶量有愈低之趨勢，本區由於人口大量外移造成總人口數及戶數比值下降，也造成戶量為全市最低。

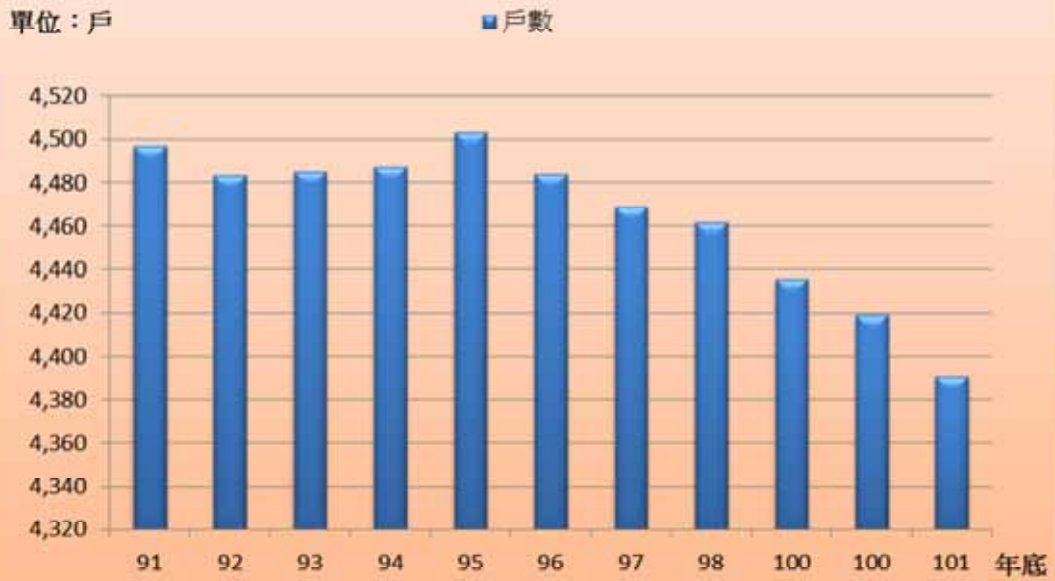
表五 歷年戶數與每戶平均人數

單位：戶、人、人/戶

年底別	戶數	總人數	人/戶
91 年底	4,470	11,317	2.52
92 年底	4,497	11,324	2.52
93 年底	4,483	11,309	2.49
94 年底	4,485	11,181	2.46
95 年底	4,487	11,058	2.43
96 年底	4,503	10,960	2.43
97 年底	4,484	10,880	2.42
98 年底	4,469	10,803	2.40
100 年底	4,462	10,730	2.42
100 年底	4,436	10,743	2.42
<b>101 年底</b>	<b>4,419</b>	<b>10,683</b>	<b>2.40</b>

來源：臺中市政府主計處統計年報。

圖九 臺中市各區戶數



圖八 臺中市各區每戶平均人數

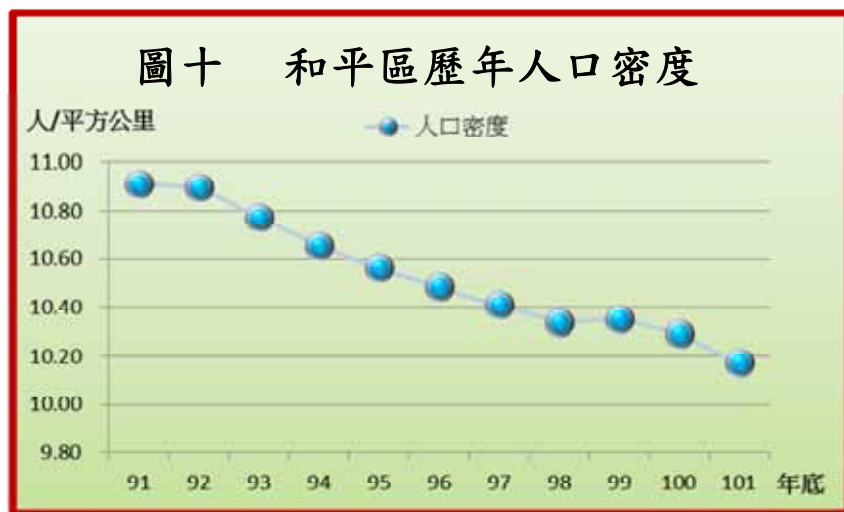


人口密度隨著總人口數的增加而增加，由表七可知 91 年人口密度為 10.91 人/平方公里，以後則逐年還慢降低，每年有逐漸減緩的趨勢，至 101 年底人口密度為 10.17 人/平方公里。

表六 歷年來人口密度概況

單位：平方公里、人、人/平方公里、%				
年底別	土地面積	總人數	人口密度	密度增加率%
91 年底	1,037.82	11,324	10.91	0.09
92 年底	1,037.82	11,309	10.90	-0.09
93 年底	1,037.82	11,181	10.77	-1.21
94 年底	1,037.82	11,058	10.66	-1.03
95 年底	1,037.82	10,960	10.56	-0.95
96 年底	1,037.82	10,880	10.48	-0.76
97 年底	1037.82	10,803	10.41	-0.67
98 年底	1037.82	10,730	10.34	-0.68
99 年底	1037.82	10,743	10.35	0.10
100 年底	1037.82	10,683	10.29	-0.58
<b>101 年底</b>	<b>1037.82</b>	<b>10,556</b>	<b>10.17</b>	<b>-1.18</b>

資料來源：臺中市政府主計處統計年報。



## 二、人口結構

### (一)、臺中市各區/本區性比例分析

就各區整體觀察，本市的性比例為 98.63，男性少於女性，本區的性比例為 117.29，序位排第 1 名，顯示本區的男性人口數多於女性人口數。

表七 臺中市各區性比例概況

單位：人

區別	男總數	女總數	性比例	序位
臺中市合計	1,333,194	1,351,699	98.63	
中區	10,259	10,388	98.76	21
東區	37,317	36,965	100.95	18
南區	56,518	60,289	93.75	24
西區	55,745	61,039	91.33	29
北區	71,381	76,417	93.41	26
西屯區	102,739	110,011	93.39	27
南屯區	76,345	81,955	93.15	28
北屯區	122,197	130,471	93.66	25
豐原區	82,343	83,742	98.33	22
東勢區	27,138	25,265	107.41	5
大甲區	39,542	38,444	102.86	14
清水區	44,201	41,533	106.42	6
沙鹿區	43,073	41,724	103.23	12
梧棲區	28,222	27,635	102.12	16
后里區	27,668	26,421	104.72	11
神岡區	33,166	31,368	105.73	8
潭子區	51,456	52,060	98.84	20
大雅區	45,918	45,449	101.03	17
新社區	13,240	12,138	109.08	3
石岡區	8,196	7,567	108.31	4
外埔區	16,361	15,436	105.99	7
大安區	10,458	9,452	110.64	2
烏日區	35,428	34,640	102.27	15
大肚區	28,634	27,229	105.16	10



區別	男總數	女總數	性比例	序位
龍井區	38,104	37,034	102.89	13
霧峰區	32,909	31,274	105.23	9
太平區	88,434	88,160	100.31	19
大里區	100,504	102,735	97.83	23
和平區	5,698	4,858	117.29	1

資料來源：臺中市政府主計處統計年報。



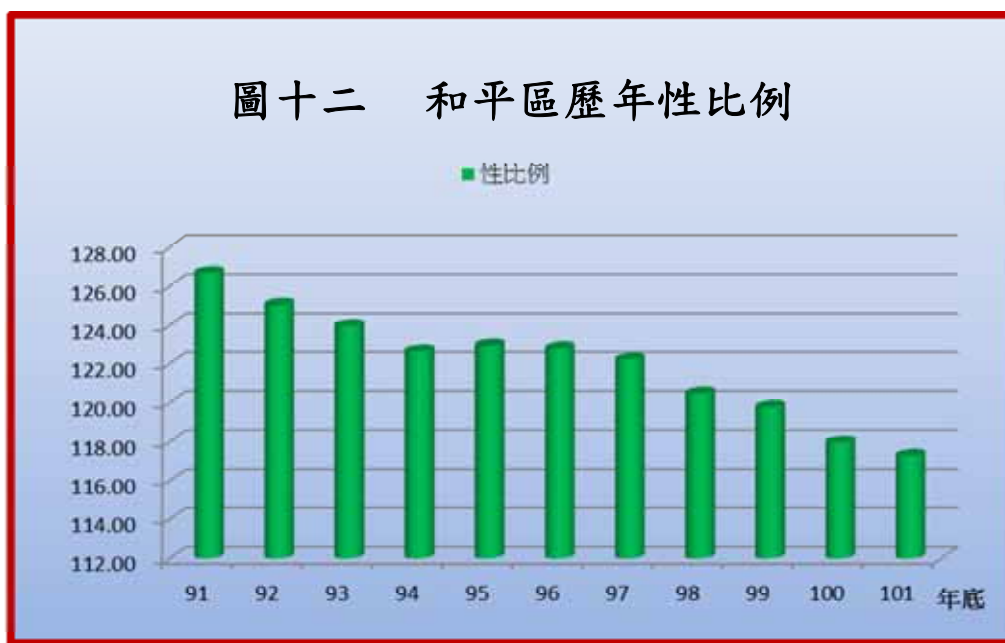
本區性比例：由表八可知本區歷年來性比例逐年下降，101 年底本區計有男性人數 5,698 人，女性 4,858 人，男性較女性多出 840 人，性比例為 117.29，較 100 年底性比例 119.78 略降。

表八 歷年性比例概況

單位：人、

年底別	男總數	女總數	性比例
91 年底	6,329	4,995	126.71
92 年底	6,284	5,025	125.05
93 年底	6,189	4,992	123.98
94 年底	6,092	4,966	122.67
95 年底	6,044	4,916	122.95
96 年底	5,997	4,883	122.81
97 年底	5,942	4,861	122.24
98 年底	5,864	4,866	120.51
99 年底	5,855	4,888	119.78
100 年底	5,782	4,901	117.98
<b>101 年底</b>	<b>5,698</b>	<b>4,858</b>	<b>117.29</b>

資料來源：臺中市政府主計處統計年報。



## (二)、年齡層分析

由於不同年齡負擔著不同階段的人生任務，彼此之間不容易替代，例如我們無法在幼年先工作，青壯年退休，老年再受教育，因此人口結構如果變化過於劇烈，原有的社會經濟制度就不容易即時反應。

101 年底本區人口年齡結構與 100 年比較，幼年人口(0-14 歲)及老年人口(65 歲以上)比重降低，青年人口(15-24 歲)及壯年人口(25-64 歲)比重略增，顯示本區 101 年扶養比 (36.91%) 較 100 年度扶養比 (37.44%) 僅減少 0.53 個百分點。由於本區位於偏遠之山區，高山峻嶺之阻隔，境內交通非常不便，區內產業只靠少數經濟果樹與觀光產業，因此人口增減幅度有限，在本市屬「成長衰退地區」。

以歐美先進國家之標準，65 歲以上為老年人口，老化指標係指老年人口數超過總人口數百分之七時，即宣告進入老人國家。本區老年人口逼近總人口 14.54%，顯示本區人口結構有嚴重老化的現象，未來會有勞動力不足的隱憂。

老年人口的生產力較低或者完全沒有生產力，當其比重上升時，表示照料老人的負擔經濟加重，民國 101 年，本區扶養比為 36.91%，即每一生產人口需負擔扶養 0.36 人，較 100 年之扶養比 37.44%，即每一生產人口需負擔 0.37 人，顯示長期人口結構轉變之結果，全區照顧受扶養人口之整體負擔，略有減少。

表九 100 及 101 年度人口年齡結構變動情形

單位：人

年齡別	100 年度			101 年度		
	總人數	男性	女性	總人數	男性	女性
總計	10,683	5,782	4,901	10,556	5,698	4,858
未滿 15 歲	1,375	706	669	1,311	666	645
15~19 歲	686	362	324	677	357	320
20~24 歲	652	319	333	652	334	318
25~29 歲	711	369	342	661	339	322
30~34 歲	740	429	311	726	407	319
35~39 歲	785	443	342	734	414	320
40~44 歲	886	532	354	861	517	344
45~49 歲	947	559	388	934	543	391
50~54 歲	892	484	408	931	512	419
55~59 歲	892	468	424	883	476	407
60~64 歲	582	296	286	651	333	318
65~69 歲	390	194	196	382	180	202
70~74 歲	391	190	201	417	204	213
75~79 歲	304	137	167	291	142	149
80~84 歲	277	179	98	250	144	106
85~89 歲	135	91	44	147	99	48
90~94 歲	29	20	9	40	26	14
95~99 歲	8	4	4	8	5	3
100 歲以上	1	—	1	—	—	—

資料來源：臺中市政府主計處統計年報。

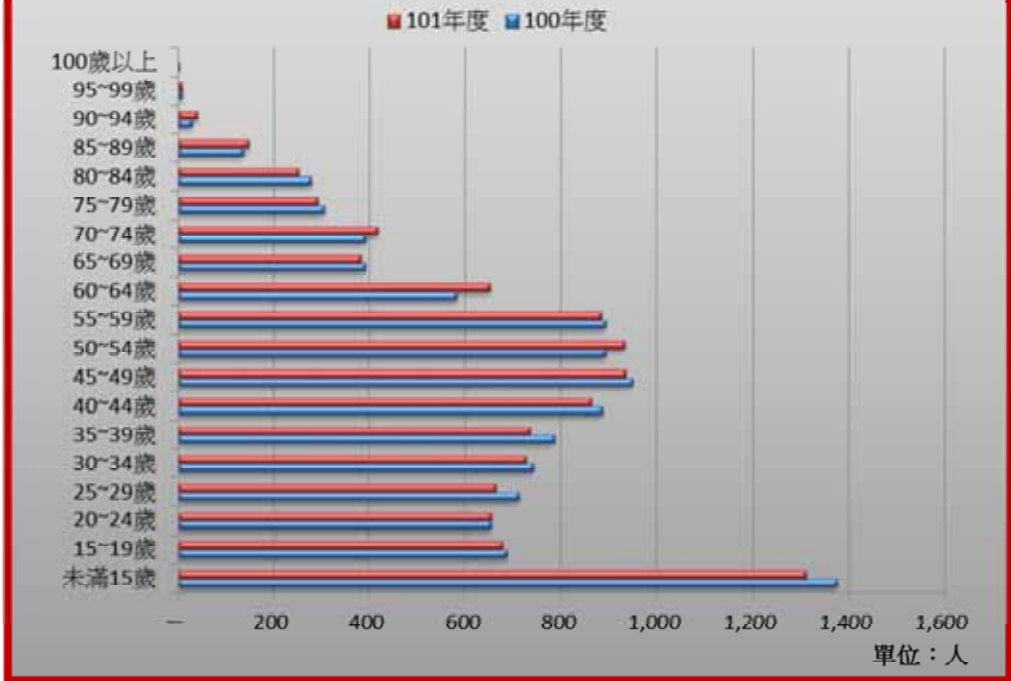
表十 和平區勞動力人口與受扶養人口概況分析表

單位：人、%

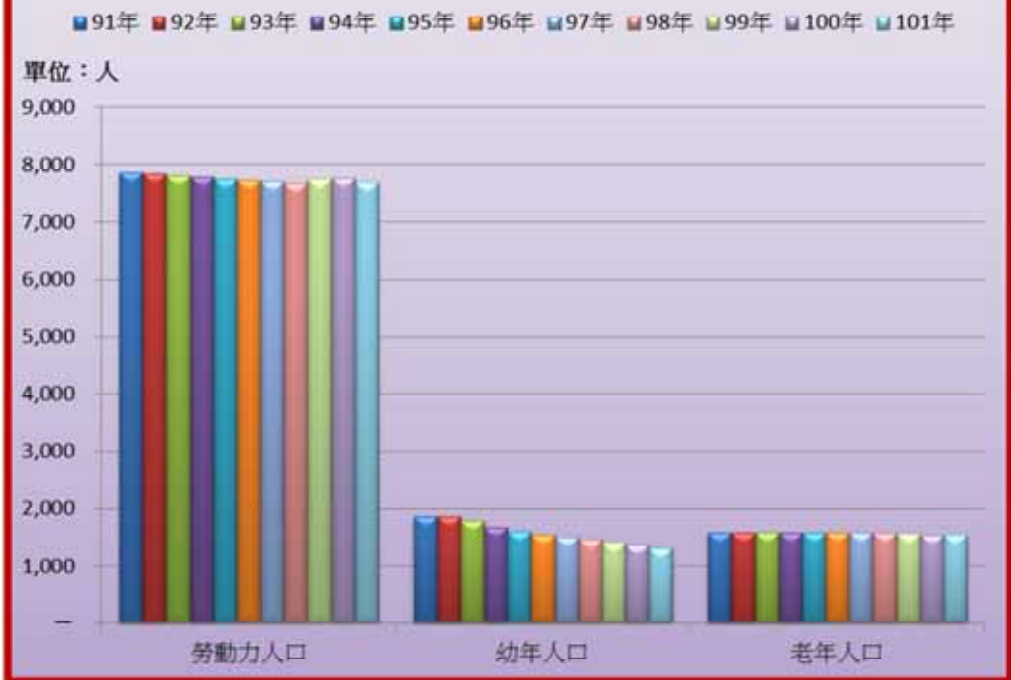
年底別	總人口數	勞動力人口 15~64 歲	幼年人口 0-14 歲	老年人口 65 歲以上	扶養比 (人/百人)	幼年人口 依賴比	老年人口 依賴比
91 年底	22,648	7,870	1,868	1,586	43.89	23.74	20.15
92 年底	22,618	7,851	1,869	1,589	44.05	23.81	20.24
93 年底	22,362	7,810	1,791	1,580	43.16	22.93	20.23
94 年底	22,116	7,804	1,678	1,576	41.69	21.50	20.19
95 年底	21,920	7,771	1,607	1,582	41.04	20.68	20.36
96 年底	21,760	7,747	1,544	1,589	40.44	19.93	20.51
97 年底	21,606	7,716	1,500	1,587	40.01	19.44	20.57
98 年底	21,460	7,683	1,472	1,575	39.66	19.16	20.50
99 年底	21,306	7,771	1,415	1,557	38.25	18.21	20.04
100 年底	10,683	7,773	1,375	1,535	37.44	17.69	19.75
<b>101 年底</b>	<b>10,556</b>	<b>7,710</b>	<b>1,311</b>	<b>1,535</b>	<b>36.91</b>	<b>17.00</b>	<b>19.91</b>

資料來源：臺中市政府主計處統計年報。

圖十三 100年與101年人口年齡結構



圖十四 和平區勞動人口與受扶養人口概況



### (三)、教育程度分析

本區現住 15 歲以上人口教育程度分析，大學以上(含研究所)程度者 1,165 人占 12.60%，專科程度者 730 人占 7.90%，兩者合計 1,895 人占 20.50%；高中(職)程度者 3,408 人占 36.86%，國(初)中者 1,971 人占 21.32%，小學程度以下者 1,794 人，占 19.41%，不識字者 177 人，占 1.91%。

由上述可以明顯發現，本區 101 年底具有專科以上程度，高等教育人口占 15 歲上人口數的 20.50%，高中(職)以上教育程度人口數來觀察，更可發現 101 年底為 36.86%，然本區總人口數為 10,556 人，扣除未滿 15 歲人口數 1,311 人後為 9,245 人。其中祇有 177 人未受教育，比率僅占 1.91%。

表十一 滿 15 歲以上現住人口數按教育程度

單位：人

學歷	101 年		
	總人數	男性	女性
合計	9,245	5,032	4,213
大學以上	1,165	608	557
專科	730	474	256
高中(職)	3,408	2,063	1,345
國(初)中	1,971	1,094	877
國小以下	1,794	760	1,034
不識字	177	33	144

資料來源：和平區戶政事務所。

備註：專科不含五年制前三年肄業。

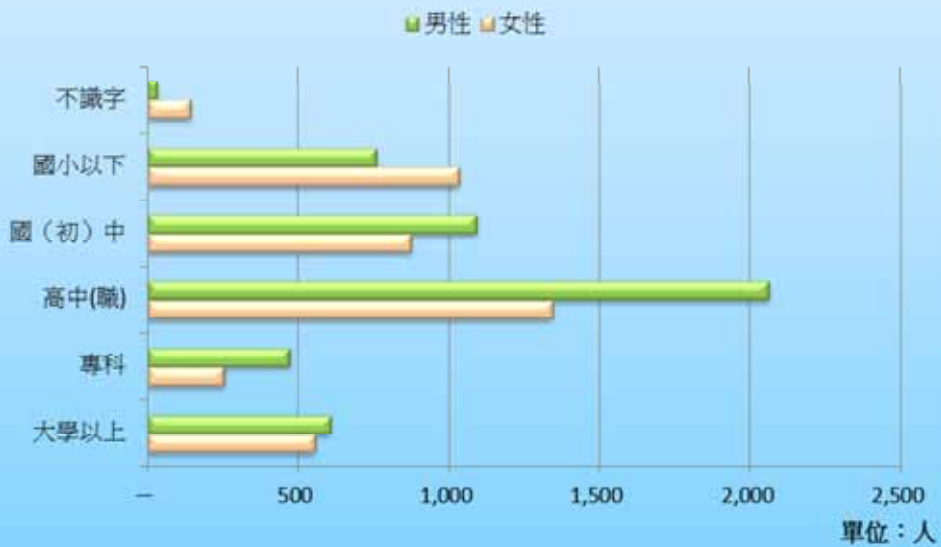
圖十五 滿 15 歲以上現住人口之教育程度

單位：%



圖十六 滿 15 歲以上現住人口之教育程度

依性別分





### 三、人口動態

出生、死亡與遷徙是人口變遷的三大要素，出生與死亡之差數稱為自然增加(減少)，遷徙乃遷入減去遷出，即為淨遷移，亦稱為社會增加(減少)。故欲知一地區人口之變遷狀況，可由自然增加率及社會增加率之消長，窺之一二。

#### (一)、出生及死亡

由表十二，本區在民國 97 年底時，粗出生率為 9.50‰，粗死亡率為 10.05‰，自然增加率為-0.55‰；至民國 101 年底，粗出生率 8.00‰，粗死亡 13.37‰，自然增加率為-5.37‰，可看出本區自民國 97 年以來，粗出生率及自然增加率皆有明顯減少之趨勢。

表十二 歷年人口自然增加率

單位：人、‰

年底別	出生數	死亡數	自然增加數	粗出生率‰	粗死亡率‰	自然增加率‰
91 年底	135	119	16	11.93	10.51	1.42
92 年底	136	120	16	12.02	10.60	1.42
93 年底	129	120	9	11.47	10.67	0.80
94 年底	117	147	-30	10.52	13.22	-2.70
95 年底	113	114	-1	10.26	10.36	-0.10
96 年底	118	114	4	10.81	10.44	0.37
97 年底	103	109	-6	9.50	10.05	-0.55
98 年底	81	126	-45	7.52	11.70	-4.18
99 年底	78	117	-39	7.26	10.90	-3.64
100 年底	78	126	-48	7.28	11.76	-4.48
<b>101 年底</b>	<b>85</b>	<b>142</b>	<b>-57</b>	<b>8.00</b>	<b>13.37</b>	<b>-5.37</b>

資料來源：臺中市政府主計處統計年報。

## (二)、人口之地域移動

由表十三，本區民國 101 年底時，人口遷入人數為 466 人，遷出人數為 536 人，社會因素減少 70 人，社會增加率為-6.59‰，較 100 年底減少-5.47 個千分點；故知本區歷年來人口社會增加率呈不穩定的變動趨勢，在 99 年則是社會增加率相當高之年度，也就是當年移入且長年居住人數相當高，但整體觀之，則是逐年下降。

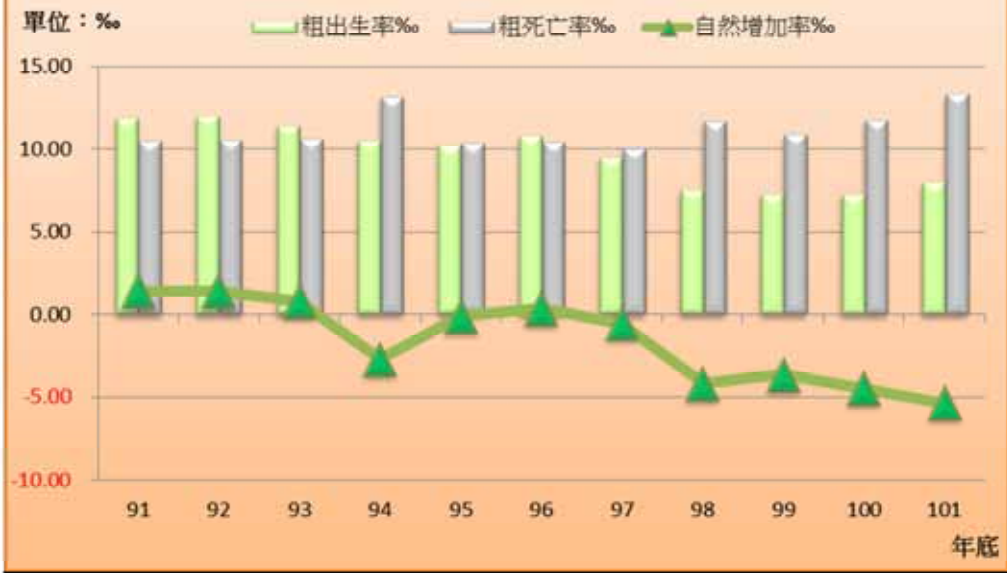
表十三 歷年人口社會增加率

單位：人

年底別	年中人數	遷入 人數	遷出 人數	社會 增加數	社會增加率‰
91 年底	11,321	911	920	-9	-0.80
92 年底	11,317	847	878	-31	-2.74
93 年底	11,245	691	828	-137	-12.18
94 年底	11,120	762	855	-93	-8.36
95 年底	11,009	761	858	-97	-8.81
96 年底	10,920	571	655	-84	-7.69
97 年底	10,842	573	644	-71	-6.55
98 年底	10,767	570	598	-28	-2.60
99 年底	10,737	615	563	52	4.84
100 年底	10,713	505	517	-12	-1.12
<b>101 年底</b>	<b>10,620</b>	<b>466</b>	<b>536</b>	<b>-70</b>	<b>-6.59</b>

資料來源：臺中市政府主計處統計年報。

圖十八 歷年人口自然增加率



圖十七 歷年人口社會增加率



#### 四、婚姻狀況

101 年底本區總人口中，未婚者 3,947 人占 37.39%；已婚有配偶者 4,881 人占 46.24%；離婚者 916 人占 8.68%；喪偶者 812 人占 7.69%，就離婚與有偶人口之比例觀之，101 年底之比例為 1：5，也就是 5 對結婚中之夫婦就會有一對離婚，再就婚姻狀況的年齡分，由於社會的變遷，現在越來越晚婚的人比比皆是，由 101 年底未婚人口當中，30 歲以上者占未婚人口 23.69%，而本區男女離婚人口之年齡分布觀之，以 20 歲至 59 歲之間之比率較高，合計高達 84.39%。

由於時代的進步，觀念開放，社會上倡導男女平等，婚姻關係在人們的心中，似乎不像昔日的受到重視，對婚姻的看法亦是大大不同，導致離婚呈逐年增加的趨勢。

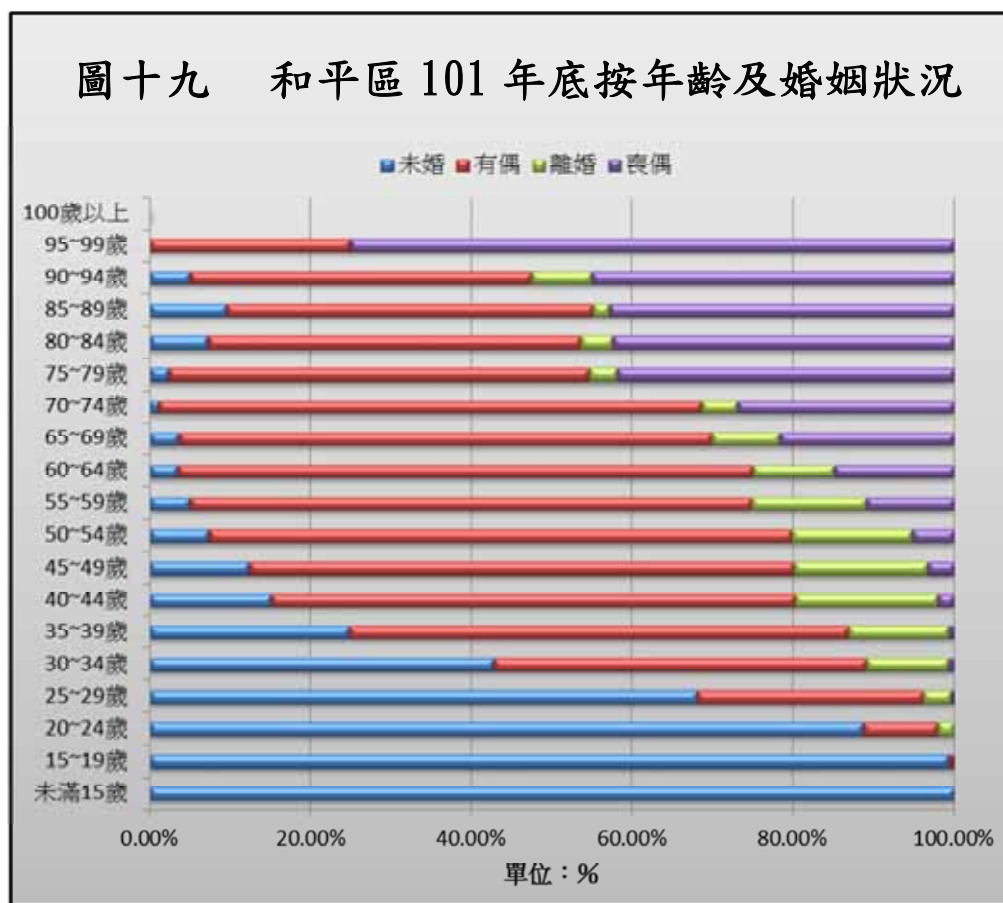
表十四 和平區 101 年底按年齡及婚姻狀況

單位：人

年齡別	未婚	有偶	離婚	喪偶
總人數	3,947	4,881	916	812
未滿 15 歲	1,311	—	—	—
15~19 歲	673	4	—	—
20~24 歲	578	61	13	—
25~29 歲	450	186	23	2
30~34 歲	311	336	74	5
35~39 歲	182	456	91	5
40~44 歲	130	561	152	18
45~49 歲	116	633	154	31
50~54 歲	69	674	140	48
55~59 歲	44	617	126	96
60~64 歲	23	465	66	97
65~69 歲	14	253	32	83

年齡別	未婚	有偶	離婚	喪偶
70~74 歲	5	281	19	112
75~79 歲	7	152	10	122
80~84 歲	18	116	10	106
85~89 歲	14	67	3	63
90~94 歲	2	17	3	18
95~99 歲	—	2	—	6
100 歲以上	—	—	—	—

資料來源：和平區戶政事務所。



## 參、結論

- (一)本區人口規模:本區 101 年人口數為 10,556 人，居臺中市第二十九名。為防止本區人口數逐年減少，應積極利用及開發山地大自然資源，發展本區觀光精緻休閒農業，以改善區民所得收入，防止人口流失。
- (二)本區人口結構:本區男性人口多於女性，且男女性比例逐年遞減現象，在雙薪家庭與日俱增，所帶來之幼兒教育，且本區人口結構高齡化之趨勢，所帶來之諸多問題？本區除設有托兒所以解決雙薪家庭父母之困擾，並隨時查報補助需急難救助之區民，確能落實各項區民社會福利。
- (三)人口動態：由於社會快速進步，諸多優良傳統理念，難為目前功利社會所接受，致人際關係之疏離，家庭倫理觀念鬆弛，使離婚率不斷攀升，所衍伸而來之社會問題，如不及早防範將成為國人之夢魘。故本區在各種活動中不斷呼籲區民重視家庭社會教育工作及自我心靈改造，共同為創造快樂、希望的新和平而努力。

## 肆、參考資料

一、臺中市政府主計處出版 101 年統計年報

二、臺中市政府主計處網站

三、臺中市政府民政局網站

四、行政院內政部戶政司全球資訊網站

五、臺中市和平區戶政事務所網站

## 臺中市和平區人口成長概況分析

中華民國 101 年

編印者：臺中市和平區公所會計室

地址：臺中市和平區南勢里東關路三段 156 號

電話：48169=85945 轉 686

出版日期：中華民國 102 年 06 月

本刊同時登載於臺中市和平區公所網站，

網址為 <http://www.heping.gov.tw/>





臺中市和平區